
Release 4.4.1 (8.2.2024)

Neue Features

Fehlerbehebungen

4.4.1-FP.1 Korrektur Dateinamenspattern CONTRL Nachrichten

Die von ComCT generierten CONTRL Nachrichten entsprechen nicht dem vorgegebenen BDEW EDIFACT Dateinamensmuster. Es fehlt ein Unterstrich nach dem Nachrichtenformat: CONTRL_SENDER_RECEIVER_DATE_ID.txt.

Bisher wurde das alte Muster tolerant akzeptiert, das kann sich aber u.U. zukünftig ändern.

Änderungen

Release 4.4.0 (2.2.2024)

Neue Features

4.4.0-NF.1

Überarbeitung Datenmodell MaBIS Einstellungen. Die alten Kommunikationseinstellungen bleiben bestehen und sind intern besser voneinander separiert. Dies erlaubt einen einfachen Wechsel zwischen den Kommunikationswegen ohne zusätzliche Datenpflege. Datensätze bzgl. der MaBIS-Kommunikationseinstellungen die unter ComCT 4.4.0 gespeichert werden, sind u.U. nicht von älteren ComCT Versionen lesbar.

Fehlerbehebungen

4.4.0-FP.1

Anlegen eines neuen Data Stores konnte nicht abgeschlossen werden. Durch einen Fehler im Zusammenhang mit der AS4 Gateway Konfigurationsmöglichkeit in den Einstellungen konnte das Anlegen eines neuen Data Stores nicht abgeschlossen werden. Das Release behebt dieses Problem und bietet nun optional auch das Anlegen der SOPTIM AS4 Gateway Verbindung während des Data Store Setups.

4.4.0-FP.2

CIM Fahrplanprofil: Es gab einen Fehler in der Autovervollständigung des notwendigen Felds Domain + Domain Coding Scheme. Statt des Area Codes wurde der Party Code verwendet. Man konnte dies durch Setzen der Werte in der KISS Datei (Sheet ESS_INFO) umgehen.

4.4.0-FP.3

Performance: Hauptansicht aktualisierte sich nicht schnell genug Nach einem Dateiimport aktualisierte sich die Hauptansicht nicht schnell genug oder nur per Klick auf die Zellen. Diese Verzögerung wurde entfernt und nach dem Import wird die Hauptansicht unmittelbar aktualisiert.

4.4.0-FP.4

Performance: Beenden von ComCT dauerte länger als nötig. Das Beenden von ComCT war langsamer als zuvor. Diese Verzögerung wurde in diesem Release behoben.

Änderungen

Release 4.3.1 (19.1.2024)

Neue Features

Fehlerbehebungen

4.3.1-FP.1

Dateiimport für MABIS/PARTIN Dateien wurde nicht ausgelöst. Der Klick auf den Import Button löste keinen Dateiimport aus dem MABIS Importverzeichnis aus.

4.3.1-FP.2

Fehler beim Versand von MABIS/PARTIN Dateien: Internationalisierter Textbaustein für Versandanzeige konnte nicht gefunden werden

Änderungen

Release 4.3.0 (10.1.2024)

Neue Features

4.3.0-NF.1 PARTIN Unterstützung

Mit diesem Release unterstützen wir den GPKE Marktprozess zum Austausch von Kommunikationsdaten mit dem EDIFACT Format PARTIN speziell für den Kontext ComCT. PARTIN Nachrichten von Marktteilnehmern in der Rolle BIKO oder ÜNB können eingelesen und mit einer CONTRL Nachricht bestätigt werden. Ebenso können selbst Kontaktdaten gepflegt und an den jeweiligen Marktteilnehmer(Rolle ÜNB, BIKO) versendet werden.

4.3.0-NF.2 Kopplungsoption an [SAGA](#) (SOPTIM AS4 Gateway)

Ab dem 01. April 2024 sind laut Beschluss der Bundesnetzagentur alle Marktpartner verpflichtet, die Marktkommunikation Strom und Gas per AS4-Protokoll durchzuführen. SOPTIM bietet die AS4-Lösung SAGA in der Cloud für alle Marktrollen und Prozesse – als SaaS-Lösung mit einem einfachen und skalierbaren Nutzungsmodell.

ComCT bietet eine Kopplung mit SAGA, wodurch Dateien einfacher versendet und vor allem auch Rückmeldungen leichter und effizienter abgeholt werden können.

Fehlerbehebungen

4.3.0-FP.1

CVE-2023-48795: potential SSH Vulnerability in der verwendeten Drittbibliothek JSCH. Erfordert auch ein Update der SOPTIM Com-Framework Bibliothek auf Version 4.3.10.2

4.3.0-FP.2

CVE-2023-6378: Update der Logging Komponente Logback auf Version 1.4.14

Änderungen

- Update der ComCT Java runtime auf Version 21.0.1
- Update diverser interner Bibliotheken auf eine aktuelle Version
- Ersetzung einer veralteten Komponente für den Dateimport.

Release 4.2.1 (19.9.2023)

Fehlerbehebungen

4.2.1-FP.1

Im Releaseprozess ist ein Fehler aufgetreten, wodurch die Version 4.2.0 mit inkompatiblen Abhängigkeiten ausgeliefert wurde. Der Versand von signierten und verschlüsselten Mails ist mit Version 4.2.0 nicht möglich.

Release 4.2.0 (8.9.2023)

Neue Features

4.2.0-NF.1 SFTP Kommunikation als neuer Kommunikationsweg

ComCT unterstützt jetzt die SFTP Kommunikation

4.2.0-NF.2 Austausch der EDI Verarbeitungskomponente in der MaBiS Erweiterung

Die neue Komponente hat weniger Speicherplatzverbrauch und eine schnellere Dateiverarbeitung

4.2.0-NF.3 Loggingmöglichkeiten flexibler gestaltet

Das Zu- oder Abschalten von bestimmten Logging Informationen kann jetzt im Betrieb erfolgen

Änderungen

- Update der ComCT Java runtime auf Version 17.0.8
- Update diverser interner Bibliotheken auf eine aktuelle Version

Release 4.1.2 (4.11.2022)

Neue Features

Fehlerbehebungen

4.1.2-FP.1

Speicherfehler in Kommunikationseinstellungen für den ÜNB

Seit Version 4.0.0 gab es einen Fehler beim Speichern der E-Mail Kommunikationseinstellungen für die Übertragungsnetzbetreiber. Der Signaturalgorithmus wurde beim Öffnen des Dialogs immer auf SHA-256 gesetzt. Wenn man dann gespeichert hat, wurden die bisher korrekte Einstellung überschrieben.

Änderungen

Release 4.1.1 (21.10.2022)

Neue Features

4.1.1-NF.1

MSCONS 2.4a Unterstützung

Seit dem 1. Oktober wird das Format aktiv verwendet. ComCT unterstützt dieses Format nun vollständig. In vorherigen Versionen gibt es ein Problem beim Einlesen von bestimmten Datumsformaten.

4.1.1-NF.2

PRICAT 2.0a Unterstützung

Seit dem 1. Oktober wird das Format aktiv verwendet. ComCT unterstützt dieses Format nun vollständig, nachdem es an verschiedenen Stellen Lesefehler gab.

Fehlerbehebungen

4.1.1-FP.1

CVE-2022-42889 in Apache commons-text 1.9

Eine Sicherheitslücke in der verwendeten Bibliothek erlaubte das Einschleusen von Schadcode. Da ComCT sehr isoliert betrieben wird, ist das Ausnutzungsrisiko gering. Ein Update der Bibliothek verhindert diese Angriffsart nun vollständig

Änderungen

- Update of ComCT 4.1.1 Java runtime to version 17.0.5

Release 4.1.0 (24.08.2022)

Neue Features

4.1.0-NF.1

MaBiS Modul: CONTRL 2.0b Unterstützung

Mit dem 1. Oktober 2022 wird eine neue CONTRL Version für die EDI Kommunikation erforderlich. Mit dieser ComCT Version kann eine passende CONTRL 2.0b Nachricht als Antwort auf entsprechende EDI Nachrichten an den BIKO versendet werden.

Fehlerbehebungen

4.1.0-FP.1

Fehlerbehebung beim Laden von Anomaly Reports aus der Hauptansicht heraus.

Durch eine fehlerhafte Initialisierung der Anzeige in der Hauptansicht konnte es zu Fehlern kommen, wenn ein Anomaly Report aus der Hauptansicht heraus geöffnet werden sollte.

Änderungen

- Mit ComCT 4.1.0 wird die Java Laufzeitumgebung auf Version 17.0.1 aktualisiert
- Verbessertes Logging für die Analyse von Schlüssel-Fehlern
- Verbessertes Logging für die Analyse von konkurrierenden Data Store zugriffen

Release 4.0.5 (16.12.2021)

Fehlerbehebungen

4.0.5-FP.1

Update der Logging Komponente Logback auf Version 1.2.8.

Das Update deaktiviert mögliche JNDI Aufrufe, die in einer anderen Logging Bibliothek Log4j2 zu einer massiven Sicherheitslücke geführt haben (CVE-2021-44228). ComCT / Logback ist nicht in dem Ausmaß von dieser Sicherheitslücke betroffen. Theoretisch ist es aber vor dem Update möglich, falls ein Angreifer Zugang zu den Konfigurationsdateien für das ComCT Logging auf dem Rechner des ComCT Benutzers erhalten sollte.

4.0.5-FP.2

Update des Installers.

Mit diesem Update wird eine potenzielle Sicherheitslücke im verwendeten Installer InstallBuilder behoben. Bei Einträgen in die Windows Registry oder beim Aufruf des Uninstallers konnte potenzieller Schadcode eingeschleust werden. Für Details siehe den offiziellen Blog Eintrag des Herstellers: <https://blog.installbuilder.com/2021/10/installbuilder-2160-released.html#more>

Release 4.0.4 (04.10.2021)

Fehlerbehebungen

4.0.4-FP.1

Manche GZIP-Archive enthalten keine Metadaten. Dadurch ist es nötig den Dateinamen aus dem Archiv-Namen abzuleiten.

Release 4.0.3 (8.09.2021)

Fehlerbehebungen

4.0.3-FP.1

Beim Import von *.gz Dateien konnten bestimmte GZIP Dateien nicht entpackt und weiterverarbeitet werden.

Release 4.0.2 (23.08.2021)

Fehlerbehebungen

4.0.2-FP.1

Durch eine falsche Referenz wurden beim Versand von Status Requests Daten falsch gespeichert. Hierdurch konnte anschließend der Data Store nicht mehr geöffnet werden. Durch diese Fehlerbehebung ist das Öffnen des Data Stores wieder möglich und die falsche Zuweisung wurde korrigiert

Release 4.0.1 (19.08.2021)

Fehlerbehebungen

4.0.1-FP.1

Der Standardwert für die Kompressionsart wurde bei der Data Store Migration nicht korrekt übernommen. Beim Versand von Nachrichten ohne vorheriges Ändern / bzw. explizites Setzen der Kompressionsart in den Übertragungsnetzbetreiber-Einstellungen kam es daher zu einer Fehlermeldung.

Release 4.0.0 (18.08.2021)

Neue Funktionen

4.0.0-NF.1: CIM Format Unterstützung

Mit diesem Release unterstützt ComCT neben dem klassischen ESS Format auch die in den deutschen Marktregeln angegebenen CIM Formate zur Nominierung von Fahrplandateien:

- CIM Schedule: IEC 62325-451-2:2014
- Acknowledgement: IEC 62325-451-1:2013
- Status Request: IEC 62325-451-5:2015

Die Verwendung der neuen CIM Formate kann über die Übertragungsnetzbetreiber Einstellungen über die Auswahl der neuen CIM ESS Profile erfolgen. Bitte die Profilgültigkeiten der aktuell benutzen Profile entsprechend einschränken.

4.0.0-NF.2: GZIP Unterstützung

Die Fahrplananmeldung in Deutschland erfordert ab Oktober 2021 den Versand von Fahrplanmeldungen gezippt als "GZip" Format. Das GZip Format kann in den Übertragungsnetzbetreiber Einstellungen ausgewählt werden.

4.0.0-NF.3: CIM Status Request - Acknowledgement Zuordnung

Auf CIM Status Requests können Übertragungsnetzbetreiber mit einem regulären Acknowledgement antworten. Die Zuordnung zum Status Request erfolgt beim Dateiimport/ der Dateiimport-Zusammenfassung oder in der Kommunikationshistorie. Die Inhalte des SRQ-Acknowledgements können an diesen Stellen entsprechend eingesehen werden.

4.0.0-NF.4: Unterstützung für Redispatch Meldungen

Mit diesem Release wird der Zeitreihentyp Redispatch-Maßnahme (Business Type A85) unterstützt. In einer KISS Datei im Register "Intern" kann für die entsprechende Zeitreihe der Business Type A85 gesetzt und in ComCT importiert werden.

Fehlerbehebungen

4.0.0-FP.1

Reset des Fahrplan Tags Fehler in Zeitzone ungleich "Europe/Berlin" wurde behoben

4.0.0-FP.2

Einlesefehler des Fahrplandatums aus KISS Dateien als Text behoben

Änderungen

- Mit ComCT 4.0.0 wird eine neue Setup Routine verwendet. Die Installation verläuft aber analog zum bisherigen Installationstool.

Release 3.10.7 (23.03.2021)

Fehlerbehebungen

3.10.7-FP.1

KISS-Import: Fehlermeldung *The date is not in the schedule time interval* beim Import, wenn ComCT von einem PC aus gestartet wurde, dessen Zeitzone vor CE(S)T liegt

Release 3.10.6 (29.01.2021)

Neue Funktionen

3.10.6-NF.1

MaBiS Hauptansicht sollte mit automatischem Filter vorbelegt werden

Beim Öffnen der Ansicht werden jetzt automatisch die aktuellen Daten geladen

3.10.6-NF2

Java Update auf Zulu 8u282 durchgeführt.

Fehlerbehebungen

3.10.6-FP.1

Checkbox setzen funktioniert nicht richtig bei "Abbruch, wenn STARTTLS nicht möglich"

Klick funktionierte nur auf der Beschriftung nicht auf der Box selbst

3.10.6-FP.2

UTILMD Zählpunktimport funktioniert nicht

UTILMD 5.2a Formatanpassungen waren notwendig für den erfolgreichen Import

3.10.6-FP.3

Fehler in der Gültigkeitsermittlung der ESS Profile

Es gab einen Fehler in der Ermittlung des am Fahrplantage gültigen ESS Profils.

Release 3.10.5 (09.09.2020)

Neue Funktionen

3.10.5-NF.1

Update des internen Kommunikationsframeworks

Fehlerbehebungen

3.10.5-FP.1

Fehlerbehebung bei der Anzeige eines invaliden Fahrplans, wenn Von / An Regelzone ungültig sind

3.10.5-FP.2

SRQ Dateiname wird nicht gemäß Prozessbeschreibung "Fahrplananmeldung in Deutschland" generiert. Anstatt `<Fahrplantag>_TPS_<Sender>_<Empfänger>_SRQ_<Erzeugungszeitstempel>.xml` wird erwartet: `<Fahrplantag>_SRQ_<Sender>_<Empfänger>.xml`

Release 3.10.4 (11.08.2020)

Neue Funktionen

3.10.4-NF.1

Anzeige der Unausgeglichenheit eines Fahrplans auch ohne TSO Rückmeldung

Die Fahrplan-Detailansicht zeigt jetzt auch die Unausgeglichenheit auf den Zeitreihen, selbst wenn der Acknowledgment Report des ÜNBs keine Informationen zur Unausgeglichenheit bereitstellt.

3.10.4-NF2

Java Update auf Zulu 8u265 durchgeführt.

Fehlerbehebungen

3.10.4-FP.1

Scrollverhalten für die Maileinstellungen in den Übertragungsnetzbetreiber Einstellungen verbessert.

Bei manchen Auflösungen wurden die Einstellungen für die Verschlüsselung nicht richtig eingeblendet, sodass das Setzen der Optionen "Schlüsselverschlüsselung" und "Verschlüsselungsalgorithmus" nicht sichtbar waren.

Release 3.10.3 (31.03.2020)

Neue Funktionen

3.10.3-NF.1

EIC Überprüfung beim Import

Beim Import von KISS-Dateien werden die EIC-Codes im Dateinamen und im Inhalt validiert. Falls Tippfehler im EIC-Code vorhanden sind, werden diese Fehler nun verständlicher im Importfehler-Dialog ausgewiesen.

3.10.3-NF2

Neues Status Request Template für den SRQ V1.0 gemäß Standard Bilanzkreisvertrag DE ab dem 1.5.2020.

Hierzu in den ESS-Templates bei den Übertragungsnetzbetreibern analog zum ESS-Profil die Gültigkeit des bestehenden Profils einschränken und das neue Profil mit der Gültigkeit ab 1.5.2020 setzen.

3.10.3-NF3

Java Update auf Zulu 8u242 durchgeführt.

3.10.3-NF3

Die Release Notes werden über ein neues Verfahren generiert und als PDF bereitgestellt.

Fehlerbehebungen

3.10.3-FP.1

Import von KISS-Dateien im XLSX-Format schlägt in Version 3.10.2 fehl.

3.10.3-FP.2

Cockpit Tagesauswahl: Monat März 2020 zeigt nur 30 Tage wenn man den ganzen Monat selektiert.

Release 3.10.2 (22.01.2020)

Fehlerbehebungen

3.10.2-FP.1

Verarbeitung von Acknowledgement Documents mit einer Rejection auf Zeitreihen-Ebene schlug fehl.

Release 3.10.1 (19.12.2019)

Fehlerbehebungen

3.10.1-FP.1

Fokustage-Vorauswahl auf einem Freitag beim Start wiesen nur noch 4 anstatt 5 Tage aus (Donnerstag bis Sonntag anstatt Donnerstag bis Montag).

3.10.1-FP.2

Fahrplanimporte für den 30.12.2019 und 31.12.2019 schlagen fehl. Grund ist ein Formatierungsfehler in der Dateinamensgenerierung, der fälschlicherweise die Kalenderwoche des Jahres berücksichtigt und somit der 30ste und 31ste Dezember Kalenderwoche 1 des Jahres 2020 zugewiesen wurden.

Release 3.10.0 (28.11.2019)

Neue Funktionen

3.10.0-NF1

Neues MaBiS Format: Versand von CONTRL 2.0a ab Dezember 2019

Fehlerbehebungen

3.10.0-FP.1

Signierter Mailversand: Auch die Aliase der öffentlichen Schlüssel eines Container-Formates wurden zur Auswahl in der Stammdatenkonfiguration angezeigt.

3.10.0-FP.2

Verwendung von gleichnamigen Alias-Bezeichnern in der Schlüsselverwaltung verbieten.

Release 3.9.2 (05.11.2019)

Neue Funktionen

3.9.2-NF1

TLS V1.3 Unterstützung für SMTP Verbindungen wird unterstützt.

3.9.2-NF2

Java Update auf Zulu 8u222 durchgeführt.

Fehlerbehebungen

3.9.2-FP1

SMTP Verbindungstests: TLS Verbindungen funktionieren nicht.

3.9.2-FP2

Nicht mehr gültige Protokolle SSL, SSLv2 und TLS wurden entfernt.

3.9.2-FP3

Fahrplanimport schlägt fehl auf Systemen mit Zeitzone < Europe/Berlin.

3.9.2-FP4

Validierung auf notwendige Eingaben in der Mailkonfiguration / Verbesserte Fehler-meldung bei fehlenden Zertifikaten während des Mailversands.

Release 3.9.1 (31.07.2019)

Fehlerbehebungen

3.9.1-FP1

Das Feld „Mailsicherheit“ in den Maileinstellungen des Übertragungsnetzbetreibers wurde nicht mit einem Standardwert belegt, weswegen der Mailversand ohne diesen Parameter fehlschlug. Abhilfe bot das Setzen dieser Einstellung in der ÜNB-Mailkonfiguration. Wenn der Wert nicht gesetzt ist wird der Wert „Ungesichert“ verwendet. Das ist das Standard-Mailverhalten ohne Signatur und/oder Verschlüsselung.

Release 3.9.0 (03.07.2019)

Neue Funktionen

3.9.0-NF1

Unterstützung der MaKo 2020 Anforderungen für Signierung und Verschlüsselung von Emails an die Übertragungsnetzbetreiber in Deutschland.

3.9.0-NF2

Vorbereitung für die Änderungen im neuen Standardbilanzkreisvertrag Deutschland zu Mai 2020. Ein neues ESS-Template wurde hierfür eingerichtet und bereitgestellt.

3.9.0-NF3

Die Zertifikats- und Schlüsselverwaltung wurde im Rahmen der MaKo 2020 Umstellung zentralisiert. Die MaBiS Zertifikatsverwaltung wurde in die Kern-Konfigurationsdialoge von ComCT integriert. Beim Start eines ComCT Data Stores mit MaBiS Erweiterung werden die MaBiS Schlüsseleinstellungen in das neue Ablageformat konvertiert.

3.9.0-NF4

64-Bit Standardinstallation. Die ComCT Installation setzt jetzt als Standard ein 64 Bit Betriebssystem voraus.

3.9.0-NF5

Umstellung der mitgelieferten Java Laufzeitumgebung von Oracle Java auf Azul Systems Zulu Java in der Version 1.8.212 durchgeführt.

Fehlerbehebungen

3.9.0-FP.1

Anpassung des SMTP Verbindungstests. Dieser hat bei manchen fehlerhaften Verbindungsversuchen trotzdem einen Dialog mit erfolgreichem Verbindungstest geöffnet.

Release 3.8.0 (25.05.2018)

Neue Funktionen

3.8.0-NF1

Unterstützung der Marktanpassung “Anpassung der Bilanzkreisverträge hinsichtlich der Nutzung von X-EIC und Y-EIC“. Neue Y-Codes werden im ComCT wie die bisher verwendeten X-Codes behandelt. Verweis auf die offizielle Mitteilung: https://www.bundesnetzagentur.de/DE/Service-Funktionen/Beschlusskammern/1BK-Geschaeftszeichen-Datenbank/BK6-GZ/2006/2006_0001bis0999/2006_001bis099/BK6-06-013/Mitteilung_Nr_1/Mitteilung01.html?nn=411978

Fehlerbehebungen

3.8.0-FP1

Fehlermeldungstext verbessert: Wenn in einer KISS-Datei zu wenige Intervalle angegeben wurden gab es einen Meldungstext „96“. Nun wird entsprechend beschrieben, dass die Positionen nicht vollständig sind.

Release 3.7.1 (18.12.2017)

Fehlerbehebungen

3.7.1-FP1

MaBiS: Das Speichern der Schlüsselverschlüsselung verursachte einen Fehler, der das Setzen der Schlüsselverschlüsselung verhinderte.

Release 3.7.0 (18.12.2017)

Neue Funktionen

3.7.0-NF1

MaBiS: Angabe der Signaturalgorithmen auf Basis von RSA-PSS und Angabe der Schlüsselverschlüsselung auf Basis von RSAES-OAEP (vgl. Richtlinien „Regelungen zum sicheren Austausch von EDIFACT Übertragungsdateien“ von edi@energy).

Release 3.6.4 (27.09.2017)

Fehlerbehebungen

3.6.4-FP.1

MaBiS Key Import Dialog: Alias Combobox darf nicht editierbar sein.

3.6.4-FP.2

Schedule Message (XML) Import: Abweichende Dateiformatierung lässt Import fehlschlagen.

Release 3.6.3 (12.06.2017)

Neue Funktionen

3.6.3-NF1

MaBiS: Angabe des Signatur-/Verschlüsselungsalgorithmus für den gesicherten E-Mail-Versand in der BiKo-Konfiguration möglich.

Fehlerbehebungen

3.6.3-FP1

NTLM-Authentifizierung beim E-Mail-Server schlägt fehl.

Release 3.6.2 (18.05.2017)

Allgemeine Informationen

Dieses Release setzt die „Regelungen zum sicheren Austausch von EDIFACT-Übertragungsdateien“ (BDEW) vom 01.10.2016 um. Die Regelungen treten ab dem 01.06.2017 in Kraft.

Neue Funktionen

3.6.2-NF1

MaBiS: signierter / verschlüsselter E-Mail-Versand pro BiKo konfigurierbar. Nähere Informationen finden sich im Nutzerhandbuch.

3.6.2-NF2

Base64 Kodierung von Dateianhängen in E-Mails möglich. Einstellung beim System Operator oder BiKo (MaBiS) möglich. Nähere Informationen finden sich im Nutzerhandbuch.

Release 3.6.1 (30.11.2016)

Neue Funktionen

3.6.1-NF1

Neues ESS-Profil für APCS (Österreich) hinzugefügt.

Fehlerbehebungen

3.6.1-FP1

Neues ESS-Profil für APCS (Österreich) hinzugefügt.

Release 3.6.0 (05.09.2016)

Neue Funktionen

3.6.0-NF1

Berücksichtigung der Änderungen bzgl. der Swissgrid Bilanzgruppenvorschriften zu November 2016.

3.6.0-NF2

Optionale Nutzung von SSL/TLS Verbindungen zum konfigurierten SMTP Server.

3.6.0-NF3

Update der Java Laufzeitumgebung auf JRE 1.8.0_102 durchgeführt.

Änderungen

Splashscreen & Versionslogo auf dem Startbildschirm wurden erneuert.

Release 3.5.2 (24.03.2016)

Neue Funktionen

3.5.2-NF1: Neuer Party-Code für den Übertragungsnetzbetreiber Creos Luxemburg

Der aktuell gepflegte Party-Code 10XLU-CEGEDEL-N3 ist nicht länger gültig und wird von Creos abgelehnt. Der neue Party-Code der von dieser Version an gültig ist: **21X00000001333E**.

Für ComCT muss mit dieser Version ein neuer Übertragungsnetzbetreiber für Creos in den Einstellungen gepflegt und den Bilanzkreisen zugeordnet werden (Mit Code „**21X00000001333E**“-Selektion in der Combobox).

Der alte Übertragungsnetzbetreiber mit dem alten Code „**10XLU-CEGEDEL-N3**“ sollte deaktiviert werden. Ab dieser ComCT-Version werden alle KISS-Dateien, die den Area-Code von Creos als Receiver Code enthalten („**20160323_50XSOPTIM-1----R_10YLU-CEGEDEL-NQ_01.xls**“) auf den neuen Party-Code abgebildet. Für den Fall, dass dennoch alte Daten für den alten Party-Code importiert werden sollen, muss der KISS-Dateiname abgeändert werden, sodass der Empfänger-Teil des Dateinamens dem alten Party-Code von Creos entspricht: „**20160323_50XSOPTIM-1----R_10XLU-CEGEDEL-N3_01.xls**“.

Für eine eindeutige Zuordnung kann ebenfalls auch der neue Party-Code der Creos im Dateinamen der KISS-Dateien verwendet werden.

Release 3.5.1 (09.03.2016)

Fehlerbehebungen

3.5.1-FP1

Fehler beim Laden der Versionsnummer in der Kommunikationshistorie wenn ein technischer Acknowledgement Report geladen wurde.

3.5.1-FP2

Fehler beim ACK-Import ohne dass der zugehörige Fahrplan versendet wurde. Import-Prozess wurde nicht sauber beendet und lief im Hintergrund weiter, was einen weiteren Import verhinderte.

3.5.1-FP3

Fahrplantage-Auflösung für Acknowledgement Reports war fehlerhaft in der vorherigen Version.

3.5.1-FP4

„Reset des Fahrplantage“ wurde ergänzt um die Bereinigung des internen Zwischenspeichers für die Zuordnung der Message-Ids zum passenden Fahrplantage.

3.5.1-FP5

Behebung eines Fehlers bei der Status Request Generierung.

Release 3.5.0 (01.03.2016)

Neue Funktionen

3.5.0-NF1: Unterstützung von Bahnstrom als ÜNB

Es können jetzt Nominierungen an Bahnstrom vorgenommen werden. Der Area-Code 11YRBAHNSTROM—P ist in den Übertragungsnetzbetreibern zu finden und kann entsprechend als ÜNB konfiguriert und verwendet werden. Als Profil ist das ESS V2R3 Default Profil sowie das ESR V1R0 Profil zu verwenden.

Release 3.4.7 (04.05.2016)

Fehlerbehebungen

3.4.7-FP1

MaBiS Fehler: ComCT konnte keine EDI-Dateien ohne die Angabe der Delimiter Informationen importieren. Falls jetzt in einer EDI Datei die Delimiter Angabe (UNA Segment) fehlt, so werden die Standardzeichen **UNA:+,? '** verwendet.

Release 3.4.6 (02.12.2014)

Fehlerbehebungen

3.4.6-FP1

MaBiS Fehler: In den Contrl Nachrichten der Version 3.4.5 wird eine führende 0 für die EDI Versionsnummer geschrieben, die das Dokument ungültig werden lässt.

Release 3.4.5 (28.11.2014)

Fehlerbehebungen

3.4.5-FP1

Update im MaBiS Modul: CONTRL 2.0 Nachrichten wurden nicht korrekt generiert.

Release 3.4.4 (28.11.2014)

Neue Funktionen

3.4.4-NF1: Versanddialog um Filteroption „Regelzone“ erweitert

3.4.4-NF2: Optimierung der Darstellung der Schedule Message Detail View

Optimierung der Darstellung der Schedule Message Detail View / Wechsel von Kompaktmodus in den Detailmodus. Detailmodus wird besser dargestellt und der Dialog passt sich besser an die neue Zeilenzahl an.

Änderungen

- Update der Java Laufzeitumgebung auf JRE 1.7.0_71 durchgeführt.

Fehlerbehebungen

3.4.4-FP1

Problembehebung beim Import von digitalen Zertifikatsdateien wo das Feld “Issuer CN” ein unerwartetes Format enthält.

3.4.4-FP2

Vereinzelt kam es zu Problemen beim Fahrplantage-Reset.

3.4.4-FP3

Problembehebung beim Start von ComCT: Anpassungen beim Setzen der lokalen Startparameter für die Anwendung.

3.4.4-FP4

Masterpasswortabfrage wurde nicht bei jeder Keystore-Anforderung gestartet.

3.4.4-FP5

Verarbeitung von Exceldokumenten mit negativen Werten führte zu einer unerwarteten Fehlermeldung.

3.4.4-FP6

MaBiS Modul: Verarbeitung von UTILMD D11A 5.1B führte zu einem Fehler, wodurch die Datei nicht erfolgreich eingelesen werden konnte.

Release 3.4.3 (09.05.2014)

Neue Funktionen

3.4.3-NF1: Anzahl paralleler Import- und Speicher-Prozesse konfigurierbar

Die Anzahl der parallelen Import- und Speicher-Prozesse kann jetzt als fortgeschrittene Konfigurationsmöglichkeit in einer Konfigurationsdatei festgelegt werden.

Änderungen

- Update der Java Laufzeitumgebung auf JRE 1.7.0_55 durchgeführt.

Fehlerbehebungen

3.4.3-FP1

Das Speichern des Data Stores ist auf manchen Systemumgebungen fehlerhaft. Dies wurde durch einen Fehler in der parallelen Verarbeitung verursacht. Die Zahl der parallelen Speicherprozesse wurde reduziert.

Bekannte Probleme

In Multi-Monitor Umgebungen kann es zu einem Fehler kommen, wenn die Arbeitsstation in den Ruhemodus geht und anschließend wieder verwendet wird. Auch bei einem Zugriff auf die Arbeitsstation per Remote Desktop Verbindung kann der Fehler auftreten. Java / die verwendete Dritt-Bibliothek zur Darstellung kann dann den zuvor verwendeten Monitor zur Anzeige nicht eindeutig bestimmen. Bekannte betroffene Versionen: 3.3.8 – 3.4.3.

Release 3.4.2 (28.03.2014)

Fehlerbehebungen

3.4.2-FP1

Es kam teilweise zum Einfrieren der Anwendung, da nach Abschluss des Datei-Imports die Umschaltung auf die Hauptansicht nicht immer korrekt funktionierte.

3.4.2-FP2

Aktualisierung der ESS-/KISS-Komponenten: Das Importieren von KISS-Dateien ist jetzt wieder robuster gegenüber Uhrzeiten in den Time Series Datumsfeldern, auch wenn hier nur ein Datum erwartet wird.

3.4.2-FP3

Beim automatisierten Hinzufügen von neuen Partnerbilanzkreisen konnte es vorkommen, dass diese mehrfach hinzugefügt wurden.

Release 3.4.1 (04.03.2014)

Fehlerbehebungen

3.4.1-FP1

Teilweise kommt es zu Darstellungsproblemen bei der Aktualisierung der Anzeige der Tagesstatus.

Release 3.4.0 (28.02.2014)

Neue Funktionen

3.4.0-NF1: FTP-Versand wurde um weitere Parametrierungs-Optionen erweitert

Im Bedarfsfall können Timeouts und zusätzliche Optionen vorgenommen werden. Ausführliche Loggingfunktionen helfen beim Finden von Verbindungsproblemen.

3.4.0-NF2: Datei-Import und -Verarbeitung wurden deutlich beschleunigt

Insbesondere beim Betrieb des Data Stores auf Netzlaufwerken ist ein deutlicher Performancegewinn erreicht worden.

Unbekannte Partnerbilanzkreise werden jetzt beim Datei-Import automatisch als Partner hinzugefügt. Die Einstellung kann je Bilanzkreis geändert werden.

3.4.0-NF3: ACK "FULL ACK" trotzdem als Warnung anzeigen

Acknowledgement Reports mit Status „Fully Accepted“, die trotzdem noch Zusatzinformationen per Reason-Element auf Message Header Ebene oder in Time Series Rejection Elementen enthalten, können jetzt optional in ComCT als Warnung angezeigt werden. Die System Operator Einstellungsoptionen wurden um eine entsprechende Checkbox erweitert.

Änderungen

- Update der Java Laufzeitumgebung auf JRE 1.7.0_51 durchgeführt.

Release 3.3.8 (27.06.2013)

Änderungen

- Update der Java Version auf Java 7 (JRE 1.7.0_25) durchgeführt.

Fehlerbehebungen

3.3.8-FP1

Mabis Anpassung bezüglich Validierung von Contrl Nachrichten seitens Tennet.

Release 3.3.7 (21.05.2013)

Fehlerbehebungen

3.3.7-FP1

Korrektur beim signierten Mailversand: Es gab Mailingprobleme wegen der Enkodierung in der aktualisierten Kryptographiebibliothek.

Release 3.3.6 (16.05.2013)

Neue Funktionen

3.3.6-NF1: MaBiS Modul: Pricat-Dateien können jetzt betrachtet werden

Importierte PRICAT-Preiszeitreihen können über die Hauptansicht angezeigt werden.

Änderungen

- Major Update der Java Version auf Java 7 (JRE 1.7.0_21) durchgeführt.

Fehlerbehebungen

3.3.6-FP1

Die Angabe eines Templates für Status Requests ist jetzt nicht mehr zwingend erforderlich.

3.3.6-FP2

Ein Fehler im MaBiS Modul bezüglich der Contrl Generierung wurde behoben. Die Reihenfolge der beteiligten Marktteilnehmer wurde korrigiert.

Release 3.3.5 (08.02.2013)

Neue Funktionen

3.3.5-NF1: Fehlerübersichtsdialog hat neue Tabellenkomponente erhalten. Filtern über Tabellenspalten jetzt möglich.

Änderungen

- Update der Java Laufzeitumgebung auf JRE 1.6.0_39 durchgeführt.

Fehlerbehebungen

3.3.5-FP1

Nominierungsprofil für TSO ELES war fehlerhaft. Das ESS-Profil wurde aktualisiert und jetzt wird im TimeSeries-Profil für grenzüberschreitende FP-Anmeldung die korrekte ObjectAggregation A04 gesetzt.

3.3.5-FP2

Wenn beim Fahrplan-Import ein nicht konfigurierter TSO verwendet wird, kam es zu einem unbehandeltem Fehler im Programm.

3.3.5-FP3

Im Fehlerübersichtsdialog kam es zu einem unbehandeltem Fehler, wenn die Datei im Data Store nicht mehr verfügbar ist.

3.3.5-FP4

Der Aufruf einer „TimeSeries Modified“ – Diff Ansicht eines Confirmation Reports führte zu einem Fehler, wenn die Ansicht direkt aus dem Importberichtsdialog geöffnet wurde.

3.3.5-FP5

Fehlermeldungen bezüglich konvertierter KISS-Dateien wurden im Importberichtsdialog falsch dargestellt.

Release 3.3.4 (07.12.2012)

Neue Funktionen

3.3.4-NF1: Optionales Logging von Verarbeitungszeiten einzelner Komponenten

Für eine bessere Erhebung von Performance-Daten von wichtigen ComCT-Komponenten, wie dem Datei-Import und dem Versand und der Datenspeicherung, kann ab jetzt bei Bedarf über die Loggingfunktion eine Zeitmessung mit in die Logdateien geschrieben werden. Die Logdateien können zur Analyse & Auswertung an den ComCT-Support gesendet werden.

3.3.4-NF2: Neues ESS Template „ESS V2R3 ELES, Slovenia“ hinzugefügt

Der Netzbetreiber ELES erwartet in den Fahrplandateien den Code A08 – Balance responsible party (statt A01 – Trade responsible party) als SenderRole.

3.3.4-NF3: Neue Haupttabelle in der Tagesstatusansicht

Die Tabelle zur Anzeige der Tagesstatus wurde durch eine neue, aktualisierte Tabelle mit einer besseren Systemintegration & Darstellung ersetzt.

Änderungen

- Update der Java Laufzeitumgebung auf JRE 1.6.0_37 durchgeführt.

Release 3.3.3 (10.08.2012)

Fehlerbehebungen

3.3.3-FP1

Autovervollständigung beim KISS-Datei-Import funktionierte nicht mehr bei Business Type Intern / Extern ohne Kapazitäts-Angabe.

3.3.3-FP2

Kompatibilitätsprobleme waren bei manchen Zuständen nicht komplett behoben. Eine weitere Nachbesserung war nötig.

3.3.3-FP3

Beim Wechsel von Version 3.2.1 zu 3.3.0 oder 3.3.1 kann es zu Problemen kommen, weil sich die Ids in den TimeSeries teilweise geändert haben (andere Generierung). Dieses Update behebt diese Problematik beim Wechsel von Version 3.2.1 auf 3.3.3.

Release 3.3.2 (-)

Interne Testversion mit erweitertem Logging und erweiterten Fehleranalyse-Möglichkeiten für Mailversand.

Release 3.3.1 (06.08.2012)

Neue Funktionen

3.3.1-NF1: Anomaly Reports und Confirmation Reports die keiner Fahrplandatei im ComCT zugeordnet werden können sind trotzdem über die jeweiligen Dialoge einsehbar:: Anomaly Reports die das Fehlen einer eigenen Fahrplandateianmeldung betreffen (ANO vom Typ message missing) können vom ComCT nicht verarbeitet werden und wurden bislang mit einer Fehlermeldung im Importberichtsdialog abgelehnt. ComCT prüft aber nun, ob es sich um einen ANO / einen CNF handelt zu der keine Nachricht im Data Store vorhanden ist. Wenn dies der Fall ist und sonst keine Fehler in der Datei aufgetreten sind, so kann man sich die Datei durch Doppelklick auf den Dateinamen in der Importberichtsdialogansicht dennoch ansehen.

3.3.1-NF1: Manuelle SendersTimeSeriesIdentification Angabe bei kapazitätsbeschränkten Anmeldungen nicht mehr erforderlich:: Es wurde ein neuer Mechanismus integriert, der die automatische Generierung einer Time Series Identification nun auch eindeutig für kapazitätsbeschränkte Anmeldungen erzeugen kann. Die Notwendigkeit entfällt, hier manuell eine Identification anzugeben. Eine manuell eingegebene SendersTimeSeriesIdentification bleibt erhalten und wird nicht ersetzt.

Fehlerbehebungen

3.3.1-FP1

ComCT 3.3.0 hat einen Fehler, wodurch die Tagesstatus falsch abgespeichert wurden, sodass die Tagesstatus nicht immer korrekt von alten ComCT Versionen gelesen werden konnten. Ebenso konnte die Version 3.3.0 nicht alle Tagesstatus aus alten ComCT-Versionen korrekt einlesen und es gab Fehlermeldungen. Mit dieser Version wird die Kompatibilität mit den ComCT-Versionen vor 3.3.0 wieder hergestellt. Tagesstatus die mit der Version 3.3.0 gespeichert wurden müssen vermutlich nochmals neu eingespielt werden, damit der aktuelle Tagesstatus korrekt dargestellt wird.

3.3.1-FP2

Das Laden einer nicht passwortgeschützten PKCS12 Datei war nicht möglich, da der Passwordeingabedialog beim Datei-Import immer ein nicht leeres Passwort erfordert hat.

Release 3.3.0 (20.07.2012)

Neue Funktionen

3.3.0-NF1: ComCT MaBiS für Trader Erweiterung

Mit diesem Release wird eine neue ComCT-Komponente hinzugefügt. Im Rahmen der Marktregeln für die Durchführung der Bilanzkreisabrechnung Strom (MaBiS) (BK6-07-002 gültig seit dem 01.04.2011) erhalten alle Marktteilnehmer Abrechnungsdaten im EDI-Format, die sie entsprechend verarbeiten und beantworten müssen. Die MaBiS für Trader Erweiterung zielt auf einen Teilbereich dieser Regeln ab. Reine Händler, die keinerlei Produktions- oder Verbrauchsbilanzkreise in ihrer Verantwortlichkeit haben, erhalten ebenfalls im Rahmen der MaBiS EDI-Nachrichten und Abrechnungsdaten, obwohl diese im beschriebenen Anwendungsfall alle Null sein sollten. Die MaBiS Regeln erfordern eine Quittierung der eingegangenen EDI-Nachrichten mit einer CONTRL-Nachricht. Die MaBiS für Trader Erweiterung ermöglicht es den Händlern, zu prüfen, ob die erhaltenen MSCONS-EDI-Daten mit den Differenzen von Prognose / Ist-Werten erwartungsgemäß Null ergeben und Sie können außerdem die im Rahmen der MaBiS ausgetauschten EDI-Dateien mit einer CONTRL Nachricht beantworten.

Näheres hierzu befindet sich im Nutzerhandbuch.

3.3.0-NF2: Überarbeitung signierter E-Mailversand

Die internen Komponenten zum Versand von E-Mails und zur Ablage auf FTP-Servern wurden ausgetauscht. Mit der neuen Komponente ist es nun auch möglich, signierte E-Mails an die APG zu senden, die von der APG als gültig anerkannt werden.

3.3.0-NF3: Aktualisierung für Swissgrid ESS V3R3 Umstellung

Gemäß der neuen Anforderungen der Swissgrid mussten die verwendeten ESS-Profile für den Start von ESS V3R3 im ComCT angepasst werden, damit das erwartete Kopfdatenformat in den ESS-Dateien an die Swissgrid gesendet wird. Außerdem ist das ESSV2R3 Swissgrid ESS-Profil ist jetzt überflüssig und wird nicht mehr verwendet.

3.3.0-NF4: Ablage der ComCT Lizenzdatei ist jetzt konfigurierbar

Abweichend zum Standard-Ablageverzeichnis (<ComCT Installationsverzeichnis>/license) kann nun im Lizenz-Dialog ein alternativer Ordner für die Ablage der ComCT Lizenz gewählt werden.

Änderungen

- Update der Java Laufzeitumgebung auf JRE 1.6.0_33 durchgeführt.

Fehlerbehebungen

3.3.0-FP1

Eine nicht versendete TPS-Fahrplandatei wurde als versendet markiert, wenn ein StatusRequest versendet wurde.

Release 3.2.1 (20.04.2012)

Neue Funktionen

3.2.1-NF1: Revalidierung der Tagesstatusansicht

Im Ansichtsmenü gibt es jetzt eine Option zur Revalidierung der in der Hauptansicht dargestellten Tagesstatus. Diese Funktion wird eingeführt, da in dieser Version neue Zustände im Data Store gespeichert werden, die beim Speichern des Data Stores mit älteren Versionen verloren gehen. Mit der Revalidierung werden diese ggf. verloren gegangenen Zustände erneut berechnet. In dieser Version wird die Anzeige der „Confirmation Report Modified“ Status in der Hauptansicht revalidiert (grüner Hintergrund wird bei altem CNF-Status zu gelbem Hintergrund, wenn der Confirmation Report modified / imposed Time Series enthält).

Je nach Anzahl der angezeigten Tage und der Anzahl der konfigurierten Bilanzkreise und Übertragungsnetzbetreiber kann diese Operation etwas Zeit in Anspruch nehmen. Als Richtlinie sollte daher ein Data Store immer nur mit einer ComCT Version bearbeitet werden und nur in bestimmten Fällen mit alten Versionen geöffnet werden. Eine komplette Abwärts- und Aufwärts-Kompatibilität kann mit wachsenden Features und Zusatzfunktionen nicht in allen Bereichen gewährleistet werden.

Änderungen

- Die Einstellungen zum Anlegen von Logdateien wurden so reduziert, dass weniger Datenvolumen produziert wird und die Dateien regelmäßiger aufgeräumt werden.

Fehlerbehebungen

3.2.1-FP1

In der Hauptansicht werden jetzt auch Confirmation Reports mit Status “modified” besser dargestellt. Statt des grünen Hintergrunds wird jetzt ein gelber Hintergrund verwendet, wenn der Confirmation Report modifizierte Time Series enthält. Da die Berechnung dieses Status bis auf Intervallebene runter geht wird das Berechnungsergebnis im Data Store gespeichert. Diese Information geht unter Umständen beim Öffnen des Data Stores mit älteren Versionen verloren. Zur Neu-Validierung des Tagesstatus gibt es deswegen die neue Funktion „Revalidierung der Tagesstatusansicht“ im Ansichtsmenü.

3.2.1-FP2

Es kam teilweise zu Problemen beim mehrmaligen Zurücksetzen eines Tagesstatus (Reset Balance Day-Funktion), da Backups des Tagesstatus angelegt werden und diese nicht immer sauber ersetzt werden konnten, wenn ein erneuter Fahrplantage-Reset durchgeführt wurde.

3.2.1-FP3

Beim Import von Rückmeldungen wurde bei einem syntaktischen Fehler einer Nachricht der Fehler auch allen anderen importierten Dateien zugeordnet, was dazu geführt hat, dass alle anderen Nachrichten ebenfalls als fehlerhaft betrachtet wurden und nicht importiert worden sind.

Release 3.2.0 (16.03.2012)

Neue Funktionen

3.2.0-NF1: Confirmation Reports mit dem Reason Code "A63 = Time Series modified" können detaillierter betrachtet werden.

Anstatt der bisher üblichen Anzeige der Reason Codes der Time Series wird nun eine Differenzansicht der Time Series aus den Confirmation Report gegenüber der Time Series aus dem versendeten Fahrplan angezeigt.

3.2.0-NF2: Bei Bedarf können die Felder für die Eingabe von E-Mail-Adressen mehrere Adressen beinhalten.

Die E-Mail-Adressen müssen per Semikolon oder Komma voneinander getrennt werden, damit sie korrekt erkannt werden können.

3.2.0-NF3: Das Exportformat von Imposed Time Series entsprach nicht mehr dem aktuellen KISS Template Standard.

Das Export-Format wurde entsprechend dem aktuellen KISS Time Series Template angepasst. Mechanismen zum Einlesen der exportierten Time Series müssen an das neue Format entsprechend angepasst werden.

Änderungen

- Update der Java Laufzeitumgebung auf JRE 1.6.0_31 durchgeführt.

Fehlerbehebungen

3.2.0-FP1

Manche TSOs versenden Confirmation Reports mit Imposed Time Series, verwenden aber nicht das nach ENTSO-E Standard aktuell vorgeschriebene Reason Element. ComCT hat hier bislang eine Fehlermeldung aufgrund des ungültigen Formats gemeldet. Mit diesem Release toleriert ComCT jetzt auch Imposed Time Series ohne Reason Elemente.

3.2.0-FP2

Acknowledgement Reports mit Reason Code „A57 = Gate not open / closed“ ohne Angabe von ACK Reject oder ACK Accept Reason Codes werden jetzt von ComCT als ACK Rejected behandelt.

Release 3.1.8 (20.01.2012)

Fehlerbehebungen

3.1.8-FP1

FTP Connection Test berücksichtigte noch nicht die passive FTP-Option.

3.1.8-FP2

Notwendige Aktualisierung der internen Entso-E Verarbeitungs-Bibliothek:

- ACK v5r0 und ACK v5r1 konnten nicht korrekt eingelesen werden.
- CNF und ANO Nachrichten von Amprion, die 0-Versionsnummern enthalten konnten nicht eingelesen werden.

Release 3.1.7 (16.12.2011)

Neue Funktionen

3.1.7-NF1: Die FTP-Verbindung zum TSO unterstützt jetzt auch passive FTP Verbindungen.

Hierfür wurde eine neue Checkbox in die FTP Konfiguration in den TSO Einstellungen hinzugefügt. Der Standard ist eine active FTP-Verbindung und die Checkbox ist deaktiviert.

3.1.7-NF2: Neue Prüfregele zu Business Type A03 hinzugefügt.

Wenn in einer KISS-Datei der Business Type A03 gesetzt wird, aber nicht die Felder für Capacity Contract Type oder Capacity Agreement Identification, so wird eine Fehlermeldung angezeigt.

Release 3.1.6 (25.11.2011)

Fehlerbehebungen

3.1.6-FP1

Hauptübersicht zeigt CNF intern and extern nicht korrekt an. Production/Consumption wurde nicht berücksichtigt.

3.1.6-FP2

KISS-Import Fehlertoleranz erhöht (nicht konfigurierter TSO).

3.1.6-FP3

KISS-Import: Freilassen des Versionsfelds der TimeSeries setzte Version auf 0. Korrekt ist aber die Mindestversion 1.

3.1.6-FP4

ANO-Information in Hauptübersicht wurde nicht korrekt entfernt, wenn CNF importiert wurde.

Release 3.1.5 (27.10.2011)

Fehlerbehebungen

3.1.5-FP1

Negative Zahlen wurden nicht mehr mit einer Fehlermeldung angezeigt.

3.1.5-FP2

Es sind vereinzelt Fehlermeldungen bei nicht ausgewähltem Profil angezeigt worden, die keine Relevanz hatten.

3.1.5-FP3

Kleinere ESR v1r0 Anpassungen.

Release 3.1.4 (21.10.2011)

Neue Funktionen

3.1.4-NF1: Die ÜNB-Auswahlcomboboxen sind jetzt durchsuchbar.

Hierfür muss die Combobox selektiert werden und man kann einen Suchtext eingeben. Mit dem „*“ Operator am Anfang muss nicht der exakte Text eingegeben werden.

Fehlerbehebungen

3.1.4-FP1

Durch die Umstellung auf ESS 3.3 hat sich durch die Verwendung einer neuen Komponente der DocType-Pfad für den Status Request 1.0 geändert. Hierdurch konnten die Status Requests von ein paar TSO's nicht mehr verarbeitet werden.

3.1.4-FP2

Durch die Umstellung auf ESS 3.3 hatte sich durch die Verwendung einer neuen Komponente ein Problem bei der Verarbeitung von Excel 2007 Formaten ergeben.

Release 3.1.3 (13.10.2011)

Neue Funktionen

3.1.3-NF1: Die ÜNB-Auswahlcomboboxen sind jetzt durchsuchbar.

Hierfür muss einfach die Combobox selektiert werden und man kann einen Suchtext eingeben. Mit dem „*“ Operator am Anfang muss nicht der exakte Text eingegeben werden.

Änderungen

- Der Editor für die Übertragungsnetzbetreiber-Einstellungen wurde auf zwei Tabs reduziert. Die Einstellungen wurden auf den alten, bisher bekannten, Tab aus den Versionen vor 3.1.0 zusammengefasst und nur die ESS-Profil-Einstellungen sind auf einem weiteren Tab zu finden.

Fehlerbehebungen

3.1.3-FP1

Beim Hinzufügen neuer Übertragungsnetzbetreiber wurden die ESS-Profile für alle neuen ÜNBs gleich angezeigt, wenn nach dem Hinzufügen eines ÜNBs nicht gespeichert wurde.

Release 3.1.2 (07.10.2011)

Fehlerbehebungen

3.1.2-FP1

Das Textfeld beim Export von CNF imposed Time Series ist leer geblieben, obwohl über den Durchsuchen-Button ein Pfad gesetzt wird.

3.1.2-FP2

Dateinamens-Generierung des StatusRequests V2R0 folgte dem alten Schema und nicht der Swissgrid-Formatierung.

3.1.2-FP3

Eine Änderung in der internen Verarbeitung der Tagesstatus rief einen Fehler bei der Import-Anzeige im Tagesstatus hervor: Bei Zeitzonen außerhalb Europe/Berlin wurde der Tagesstatus unter Umständen zeitversetzt angezeigt.

3.1.2-FP4

Der Status Request V1R0 wurde als Profil wieder hinzugefügt.

Release 3.1.1 (04.10.2011)

Neue Funktionen

3.1.1-NF1: Swissgrid ESSV3R3 Default Domain und Domain coding scheme

Für die Swissgrid wird jetzt auch in ESS V3R3 das Feld Domain und das Feld Domain Coding Scheme gesetzt, falls dieses im KISS leer ist.

Fehlerbehebungen

3.1.1-FP1

Die Datenquelle für das ESS V3R3 Profil der Swissgrid hatte einen Datenfehler. Statt A17 war A13 gesetzt.

Wichtiger Hinweis: ComCT 3.1.0 bringt eine größere Änderung bei der Behandlung der ESS-Formate mit sich. Es kann hierdurch zu Kompatibilitätsproblemen kommen, wenn Sie einen mit ComCT 3.1.0 gespeicherten Data Store mit einer älteren ComCT Version öffnen wollen.

Zum Beispiel können die System Operator-Profildaten aus ComCT 3.1.0 nicht in alten ComCT-Versionen verarbeitet werden. Diese Informationen gehen beim Speichern in einer alten ComCT-Version verloren und müssen in ComCT 3.1.0 erneut konfiguriert werden. Natürlich können die älteren Versionen von ComCT keine Tages-Status öffnen, die bereits Nachrichten oder Rückmeldungen im ESS 3.3 Format enthalten. Eine entsprechende Fehlermeldung wird angezeigt.

Release 3.1.0 (30.09.2011)

Neue Funktionen

3.1.0-NF1: Überarbeitung der ComCT Anzeige

Die Oberfläche wurde überarbeitet und hat einige kleine grafische Verbesserungen und Funktionen erhalten. Unter Anderem der Zugriff auf bestimmte Funktionen per Shortcut.

3.1.0-NF2: Sntp Verbindung: Test der Verbindung

Bei den Servereinstellungen für den SMTP-Mailversand kann nun die Verbindung zum eingegebenen SMTP-Server vorab getestet werden. Hierzu wurde ein Button „Teste Verbindung“ hinzugefügt.

3.1.0-NF3: Prüfung auf SendersTimeseriesIdentification für grenzüberschreitende Nominierung

Wenn in einem Fahrplan eine Zeitreihe für eine grenzüberschreitende Anmeldung enthalten ist, die keine SendersTimeSeriesIdentification enthält, so wird der Fahrplan beim Import in ComCT mit einer Fehlermeldung abgelehnt. ComCT kann zur Zeit keine eindeutige Identification für grenzüberschreitende Anmeldungen generieren und die Verwendung der von ComCT generierten Identification für normale externe Time Series (Business Type A06) kann dazu führen, doppelte Identifications zu erhalten. Daher muss ab dieser Version zwingend manuell das Feld SendersTimeSeriesIdentification gesetzt werden. Die Identification muss eindeutig für den gesamten Fahrplan und alle nachfolgenden Versionen sein und darf aus maximal 35 Zeichen bestehen.

3.1.0-NF4: Lokalisierung. ComCT ist jetzt auch in deutscher Sprache verfügbar.

3.1.0-NF5: StatusRequests in der Version 2.0 werden jetzt von ComCT unterstützt.

3.1.0-NF6: Unterstützung von ESSV3R3

Unterstützung von ESS V3R3 Nachrichten: Versand von Fahrplänen und Einlesen von Anomaly Reports und Confirmation Reports.

3.1.0-NF7: Unterstützung von Acknowledgement Reports bis zur neuen Version 5.1 integriert.

3.1.0-NF8: Erweiterung der System Operator Einstellungen: Einführung von „Profilen“

Die Einstellungen für den System Operator sind um einen neuen Tab erweitert worden. Dieser Tab beinhaltet die Zuordnung von Profilen zum jeweiligen System Operator. Mit einem Profil legt man fest, welche ESS-Formate zu welchem Zeitpunkt für einen System Operator gültig sind. Zur Zeit gibt es Profile für Schedule Messages und Status Requests. Nähere Informationen

finden sich im Nutzerhandbuch.

3.1.0-NF9: Generierung von ESS Dateien mit Default-Kopfdaten

Mit den neuen Profilen werden nun profilgebunden automatisch die geforderten XML-Kopfdatenformatierungen je System Operator gesetzt. Zunächst gibt es hierfür nur spezielle Profile für die Swissgrid, die andere Formate als den ComCT Standard erfordern.

3.1.0-NF10: Auslieferung und Bereitstellung eines neuen KISS-Templates für die Eingabe von ESS V3R3.

3.1.0-NF11: Unterstützung des insbesondere für die Swissgrid notwendig gewordenen Process Type A17

Die Angabe der Process Types A17 wird unterstützt. Dieser wird insbesondere für die Swissgrid relevant.

Änderungen

- Update der Java Laufzeitumgebung auf JRE 1.6.0_27 durchgeführt.

Fehlerbehebungen

3.1.0-FP1

Die Datenquelle für das ESS V3R3 Profil der Swissgrid hatte einen Datenfehler. Statt A17 war A13 gesetzt.

Release 2.0.8 (28.01.2011)

Fehlerbehebungen

2.0.8-FP1

ACK-Nachrichten die als akzeptiert markiert sind haben in der ACK-Übersicht auf Time Series Ebene Hinweise und Warnungen rot dargestellt. Dies ist etwas irreführend. Ab jetzt werden Meldungen auf Time Series Ebene gelb dargestellt und nur im Falle einer Time Series Rejection (A20) rot dargestellt.

2.0.8-FP2

Verbesserte Fehlermeldung bei Schreibfehlern in den Lizenzordner der ComCT Anwendung. Beim Auftreten derartiger Fehler liefert das Benutzerhandbuch nun weitere Hinweise. Insbesondere wenn neuere Windows Betriebssysteme wie Vista oder Windows 7 verwendet werden.

2.0.8-FP3

Verbesserte Fehlerbehandlung bei fehlgeschlagenen Excel-Importen.

Bekannte Probleme

2.0.8-KP.1

Excel-Dateien können in seltenen Fällen nicht importiert werden, aufgrund falscher Formatierungen. Das Drittanbieter-Modul für das Einlesen der Excel-Informationen kann diese Dateien nicht einlesen. Ein erneutes Öffnen und Speichern als Excel-Datei behebt das Problem.

Release 2.0.7 (01.12.2010)

Neue Funktionen

2.0.7-NF1: Neue Reason Code Erweiterungen

- A78 = Sender identification and/or role invalid.
- A79 = Process type invalid.
- A81 = Matching period invalid.
- A83 = Disagree with matching results.
- A84 = Confirmation ignored due to higher version already received.
- A85 = Confirmation without adjustment (time series have been matched without change).
- A86 = Confirmation with adjustment (time series have been modified).
- A87 = For action (only in intermediate confirmation time series need mutual agreement and action).
- A88 = Time series matched.
- A89 = Time series ignored (note: this can only apply to time series that are set to zero – see matching principles).

Fehlerbehebungen

2.0.7-FP1

Ein unbekannter Reason Code in einer CNF-Message verursachte einen Fehler bei der Weiterverarbeitung und der Anzeige des neuen Reason Codes

Release 2.0.6 (24.11.2010)

Fehlerbehebungen

2.0.6-FP.1

Eine Umstellung des Datumsformats bei der APG hat verhindert, das ComCT ACK-Nachrichten von der APG einlesen konnte, da ComCT das Datumsformat abgelehnt hat.

Release 2.0.5 (04.11.2010)

Fehlerbehebungen

2.0.5-FP.1

Versions-Aktualisierungen von bereits versendeten Time Series mit einem angegebenen Capacity Contract Type und einer Capacity Agreement Identification haben in bestimmten Fällen einen Fehler verursacht, der nun behoben ist. Das folgende Szenario erzeugt in der bisherigen ComCT Version eine falsche Sender Time Series Identification für eine neu hinzugefügte zweite Zeitreihe mit fast gleicher Parametrierung: Gegeben ist eine externe Time Series in Version 001. Die Time Series hat eine Capacity Agreement Identification gesetzt.

Datum	05.11.2010
aus Regelzone(Out Area) an Regelzone(In Area) von Bilanzkreis(Out Party) nach Bilanzkreis(In Party)	<EIC_Area_1> <EIC_Area_2> <Party_EIC> <Party_EIC>
Absender/Bilanzkreisverantwortlicher (Balance responsible party)	<Party_EIC>
Version	1
Business type	A03
Capacity contract type	A01
Capacity agreement identification	CAI-1
SendersTimeSeriesIdentification	TimeSeries 1 identification

Der beschriebene Fehler tritt auf, wenn die erste Schedule Message versendet wurde und eine zweite aktualisierte Schedule Message in ComCT importiert wird. Die zweite Schedule Message besitzt neben der aktualisierten ersten Time Series eine weitere, zweite Time Series, die eine Ergänzung der ersten Time Series darstellt. Zum Beispiel ist die zweite Time Series vom Typ Intraday Contract. Bis auf die Capacity Agreement Identification, die Senders Time Series Identification und die Zeitreihenwerte sind die Parameter identisch.

Datum	05.11.2010	05.11.2010
aus Regelzone(Out Area) an Regelzone(In Area) von Bilanzkreis(Out Party) nach Bilanzkreis(In Party)	<EIC_Area_1> <EIC_Area_2> <Party_EIC> <Party_EIC>	<EIC_Area_1> <EIC_Area_2> <Party_EIC> <Party_EIC>
Absender/Bilanzkreisverantwortlicher (Balance responsible party)	<Party_EIC>	<Party_EIC>
Version	2	2
Business type	A03	A03
Capacity contract type	A01	A07
Capacity agreement identification	CAI-1	CAI-2
SendersTimeSeriesIdentification	TimeSeries_1_identification	TimeSeries_2_identification

Beim Import-Vorgang überschreibt ComCT fälschlicherweise die Sender Time Series Identification der zweiten Time Series mit der Sender Time Series Identification der bereits versendeten ersten Time Series. In bestimmten Fällen ist dies ein gewünschtes Feature, um die Time Series Identification einer bereits versendeten Schedule Message beizubehalten. Bei der Prüfung auf gleiche Zeitreihen im Vergleich der neuen und alten Version wurde aber bisher nicht der Capacity Contract Type und die Capacity Agreement Identification mit berücksichtigt. Da ansonsten die Parameter für die Regelzone und den Bilanzkreis mit der ersten Time Series übereinstimmen kam so eine falsche Übereinstimmung zustande.

Release 2.0.4 (29.10.2010)

Fehlerbehebungen

2.0.4-FP.1

Wenn eine externe Time Series in derselben Richtung zweimal in einer Schedule Message eingetragen ist und sie sich nur in der Capacity Agreement Identification (& Capacity Contract Type), sowie in der Time Series Identification unterscheidet, so hat ComCT diese Time Series als Gegenrichtung für die erste Time Series erkannt und versucht, die beiden Time Series auf Netting hin zu überprüfen. Dieser Vorgang schlägt in den meisten Fällen fehl und der Fehler "Not Netted" wird angezeigt. Das Netting wurde nun deaktiviert, sobald eine Time Series eine Capacity Agreement Identification aufweist.

Release 2.0.3 (25.10.2010)

Neue Funktionen

2.0.3-NF1

Unterstützte Capacity Contract Types erweitert um die folgenden Codes:

- A07 = Intraday contract
- A08 = Quarter yearly contract
- A09 = Semestrial contract
- A10 = Multiple year contract

2.0.3-NF2

Update der Java Laufzeitumgebung auf JRE 1.6.0_22 durchgeführt.

Release 2.0.2 (06.10.2010)

Neue Funktionen

2.0.2-NF.1

Update der Java Laufzeitumgebung auf JRE 1.6.0_21 durchgeführt.

Fehlerbehebungen

2.0.2-FP.1

Ein Fehler wurde behoben, der es im ComCT ermöglichte, dass auf einen Data Store von mehreren Benutzern schreibend zugegriffen werden konnte.

Release 2.0.1 (24.09.2010)

Neue Funktionen

2.0.1-NF.1

ComCT ist jetzt toleranter gegenüber unbekanntem Reason Codes.

2.0.1-NF.2

ComCT kann jetzt Fahrpläne mit dem Content Type PPP – Production Schedules einlesen. Weitere Informationen hierzu sind im Benutzerhandbuch aufgeführt.

2			
3			
4	Process type	A01	default A01,
5	Message type	A01	default A01,
6	Content type	PPP	
7			
8			

Info \ ESS_Info \ Extern /

Extern	Datum	06.09.2010
aus Regelzone an Regelzone von Bilanzkreis(Out Party) nach Bilanzkreis(In Party)		10YDE-ENBW----N 10YDE-ENBW----N <EIC des Kraftwerks> <EIC des eigenen Bilanzkreises>
Absender/Bilanzkreisverantwortlicher Version		<EIC des eigenen Bilanzkreises> 1
Kommentarbereich Business type Capacity contract type Capacity agreement identification		PPP
	internal notes internal notes	
SendersTimeSeriesIdentification		

Fehlerbehebungen

2.0.1-FP.1

CEE Reason Codes für ACK im Kontext von Capacity Agreement Identification / Capacity Contract Type hinzugefügt: A62, A75 und A76.

Bekanntes Problem

2.0.1-KP.1

Ein Fehler wurde berichtet, dass diese Version es erlaubt, einen Data Store von mehreren Benutzern schreibend zu öffnen, was im schlimmsten Fall den Data Store zerstören kann. Ein Update auf Version 2.0.2 wird dringend empfohlen.

Release 2.0.0 (06.07.2010)

Diese Version von ComCT führt die Notwendigkeit ein, eine ComCT Lizenz zu erwerben. Eine Lizenz kann im Rahmen eines Wartungsvertrags mit der SOPTIM AG erworben werden.

Neue Funktionen

2.0.0-NF.1

Schedule Messages im Microsoft Excel 2007 *.xlsx Format werden unterstützt.

2.0.0-NF.2

Die Warnung bei nicht ausgeglichenen Fahrplandateien (Reason code A54: Global position not in balance) in der Time Series Übersicht kann jetzt je System Operator durch die Checkbox "Show Balancing" deaktiviert werden.

Identification: 10XDE-RWENET---W
Area: 10YDE-RWENET---I
 Active
 Need balancing
 Show Balancing
 Ignore missing time series
 Send message zipped
Dispatch way: Email

Donnerstag, 1. April 2010							
Import	Dispatch		System Operator				
	Version	ACK	Version	TS	ANO	Missing CNF	CNF
001 A							

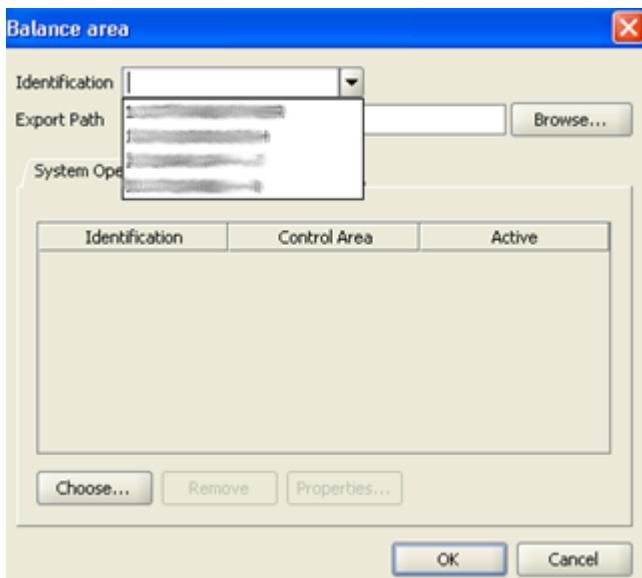
Donnerstag, 1. April 2010							
Import	Dispatch		System Operator				
	Version	ACK	Version	TS	ANO	Missing CNF	CNF
001							

2.0.0-NF.3

Update der Java Laufzeitumgebung auf JRE 1.6.0_20 durchgeführt.

2.0.0-NF.4

In der Lizenz enthaltene Bilanzkreise können nun in den Einstellungen für die Bilanzkreise ausgewählt werden. Man kann einen Bilanzkreis aus einer Combobox auswählen, die das vorherige Textfeld ersetzt hat, indem man den EIC Code des Bilanzkreises eingegeben hat. Es ist weiterhin möglich, den EIC Code von Hand einzutippen.



Fehlerbehebungen

2.0.0-NF.1

Die Senders Time Series Identification wurde immer generiert und gesetzt, auch wenn eine Senders Time Series Identification in der Excel-Kiss-Datei angegeben worden ist. .2.0.0-NF.2 Anomaly Reports mit unvollständigen Periodenangaben in den Zeitreihen (0-Werte warden in der Periodenangabe ausgelassen) werden nun korrekt importiert. Falls derartige Anomaly Reports eingelesen werden, gibt ComCT einen Warnhinweis nach dem Importvorgang aus.

Bekannte Probleme

2.0.0-KP.1

Ein Fehler wurde berichtet, dass diese Version es erlaubt, einen Data Store von mehreren Benutzern schreibend zu öffnen, was im schlimmsten Fall den Data Store zerstören kann. Ein Update auf Version 2.0.2 wird dringend empfohlen.

Release 1.1.10 (19.03.2010)

Neue Funktionen

1.1.10-NF.1

Unterstützung des A13 Process Types (Post Scheduling Adjustments). A13 Fahrpläne werden als Standard-TPS Fahrplan behandelt.

Release 1.1.9 (08.03.2010)

Fehlerbehebungen

1.1.9-FP.1

Geschwindigkeits-Optimierung bei Lese- und Schreib-Operationen auf den Data Store und beim Datei-Import.

Release 1.1.8 (25.01.2010)

Fehlerbehebungen

1.1.8-FP.1

Ein Fehler bei der Referenzierung auf die Standard-Verzeichnisstruktur bei einem kopierten Data Store wurde behoben.

1.1.8-FP.2

Look & Feel Fehlerbehebung unter Windows 7: Einige Dialoge wurden bei einer größeren Schriftgröße (125%) nicht vollständig angezeigt.

1.1.8-FP.3

Das Auslesen einer Email-Adresse aus einem nicht dem Standard entsprechenden Zertifikat führte zu einer Nullpointer Exception.

Release 1.1.7 (08.01.2010)

Neue Funktionen

1.1.7-NF.1

ComCT erkennt nun ob Data Stores bewegt/kopiert worden sind. ComCT versucht auf diesen Data Stores die Einstellungen für die Ordner-Angaben automatisch auf den neuen Verzeichnispfad anzupassen. Da dies nicht in allen Fällen automatisiert geschehen kann (manuelle Ordnerverweise), wird der Benutzer einen Warnhinweis erhalten, falls eine Bewegung des Data Stores erkannt wurde, die Verweise aber nicht automatisch angepasst werden konnten.

1.1.7-NF.2

Internes Update von Drittanbieter-Modulen, für den Emailversand und die Kryptographie-Erweiterungen.

Fehlerbehebungen

1.1.7-FP.1

Das Versenden von signierten Emails arbeitet nun korrekt, oder zeigt eine passende Fehlerbeschreibung, falls ein Fehler aufgetreten ist.

1.1.7-FP.2

Zu signierende Emails werden wieder mit einem –noch Standard- Algorithmus signiert, da es bei einigen Email-Programmen auf Empfängerseite Kompatibilitätsprobleme gegeben hat.

Release 1.1.6 (11.11.2009)

Neue Funktionen

1.1.6-NF.1

Verbesserte Logging-Optionen für bessere Wartungsmöglichkeiten eingebaut.

Fehlerbehebungen

1.1.6-FP.1

Data Store Speicher-Fehler bei geladenen X.509 V3 Schlüsseln für die Email-Signierung wurde behoben.

Release 1.1.5 (29.10.2009)

Neue Funktionen

1.1.5-NF.1

Neue Java Anforderungen: Java 1.6 und höher wird jetzt unterstützt.

Fehlerbehebungen

1.1.5-FP.1

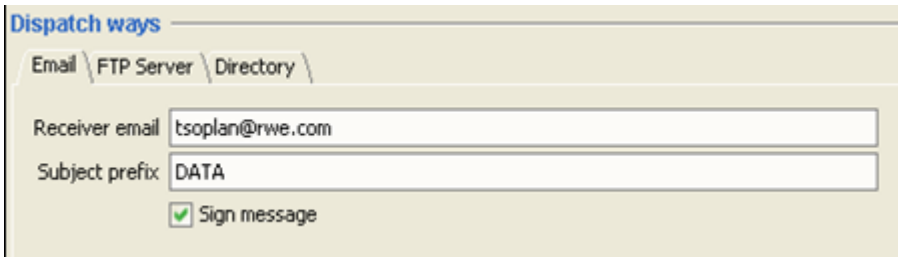
Einige interne Verbesserungen zur Wartbarkeit und Robustheit der Anwendungen wurden vorgenommen. .1.1.5-FP.2 Reason Code "A63" wird unterstützt und korrekt behandelt.

Release 1.1.4 (05.05.2009)

Neue Funktionen

1.1.4-NF.1

ComCT unterstützt jetzt das Versenden von signierten Emails. Wenn man Fahrpläne per Email versenden möchte, hat man jetzt die Möglichkeit diese digital zu signieren, um die eigene Identität als Absender beim Empfänger zu versichern.



Dispatch ways

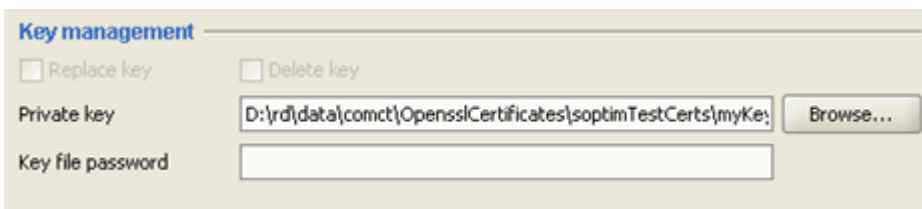
Email | FTP Server | Directory

Receiver email:

Subject prefix:

Sign message

Für die Signatur-Funktion muss man ein Zertifikat und einen Schlüssel angeben. Weiter Informationen hierzu finden sich im Benutzerhandbuch.



Key management

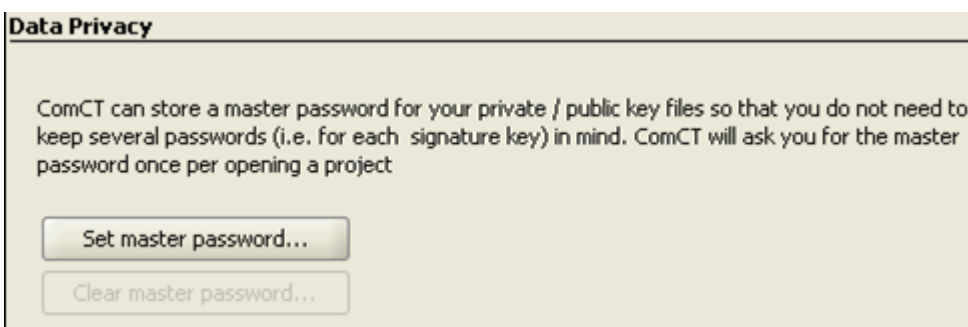
Replace key Delete key

Private key:

Key file password:

1.1.4-NF.2

Da die Signatur-Funktion für das Mailing sensible Daten des Nutzers speichert, kann der Data Store nun mit einem Passwort geschützt werden.



Data Privacy

ComCT can store a master password for your private / public key files so that you do not need to keep several passwords (i.e. for each signature key) in mind. ComCT will ask you for the master password once per opening a project

Fehlerbehebungen

1.1.4-FP.1

Ungewöhnliches Anzeigeverhalten der Anwendung und ein mögliches "Aussperren" aus den ComCT Preferences wurde behoben. Der Fehler tritt auf, wenn ComCT mit Java Java JRE 1.6 Update 12 und höher benutzt wird. Trotzdem bleibt Java JRE 1.5 die offiziell unterstützte Version (mitgeliefert bei der Installationsdatei von ComCT).

Bekannte Probleme

1.1.4-KP.1

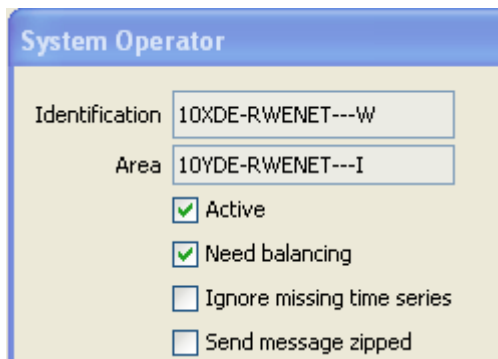
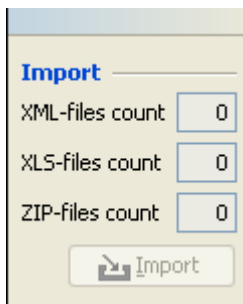
In einigen seltenen Fällen kann es vorkommen, dass ein TPS-Fahrplan teilweise überschrieben wird mit einer ACK Datei. Bitte kontaktieren Sie den Support, falls ein derartiges Problem auftreten sollte.

Release 1.1.3 (07.12.2007)

Neue Funktionen

1.1.3-NF.1

ComCT kann jetzt ZIP-Dateien einlesen und bearbeiten. ComCT zählt daher jetzt neben XLS und XML Dateien auch die Anzahl der ZIP-Dateien im Import-Ordner.



Bei den TSO-Einstellungen kann man jetzt einstellen, dass zu versendende Nachrichten an den TSO den Anhang gepackt beinhalten sollen.

Unsupported Features

1.1.3-UNF.1

ComCT kann jetzt Time Series mit angegebener Time Series Identification importieren. Wenn die Zelle B14 den Text "SendersTimeSeriesIdentification" enthält wird ComCT die entsprechende Angabe berücksichtigen. Falls keine Angabe gemacht wird, so wird die Standard-Time Series Identification gesetzt. Die Time Series Identification muss eindeutig in der Schedule Message sein und darf sich in den verschiedenen Time Series Versionen nicht ändern.

	A	B
1	Extern	Datum
2		aus Regelzone
3		an Regelzone
4		von Bilanzkreis
5		nach Bilanzkreis
6		
7	Absender/Bilanzkreisverantwortlicher	
8		Version
9		Buisness type
10		Capacity contract type
11	Capacity agreement identification	
12		
13		
14	SendersTimeSeriesIdentification	
15		

Fehlerbehebungen

1.1.3-FP.1

Unerwartete / nicht korrekte ANO Zahlen in der Hauptübersicht wurden entfernt.

Release 1.1.2 (26.01.2007)

Neue Funktionen

1.1.2-NF.1

Der "Message Type" und der "Process Type" im Bereich ESS_Info der Excel Datei sind nun Pflichtfelder. Falls die Felder leer sind werden die Standardwerte für diese Felder gesetzt.

Release 1.1.1 (17.01.2007)

Neue Funktionen

1.1.1-NF.1

Neue Option um einen Fahrplantage zurückzusetzen.

1.1.1-NF.2

Neue Option um ein Zeitintervall zu wählen, bevor ein Data Store geöffnet wird.

1.1.1-NF.3

Neue Option die es auch erlaubt, Dateien mit Fehlern zu versenden.

1.1.1-NF.4

Verbesserter Support für ISDN-Router wenn Dateien per FTP versendet werden.

1.1.1-NF.5

Neue Validierungsregel: Stellt sicher, dass die Verwendung des entsprechenden Business Types bei der Verwendung von 11XFC-CONS----0 und 11XFC-PROD----E als Bilanzkreis angegeben werden.

1.1.1-NF.6

Emailadresse zur Registrierung und den Namen eines Sponsors geändert.

1.1.1-NF.7

Fehlerbehebung in der Datumsauswahlkomponente.

1.1.1-NF.8

Neue Option, um Schedule Messages als versendet zu markieren, ohne sie tatsächlich an den TSO zu versenden. Neue Option, eine Schedule Message als akzeptiert zu markieren, ohne eine ACK-Datei zu importieren.

1.1.1-NF.9

Neue Funktionen für den Import von ACK-Dateien hinzugefügt. Eine neue akzeptierte ACK-Datei überschreibt eine bereits existierende ACK-Datei, die den zugehörigen Fahrplan abgelehnt hat. Andersherum wird aber keine akzeptierende ACK-Datei überschrieben, mit einer ablehnenden ACK-Datei.

1.1.1-NF.10

Änderungen an der Confirmation Report Ansicht: Alle Time Series werden nun in einer Tabelle angezeigt. Imposed und modifizierte Time Series werden an den Anfang der Tabelle gestellt und rot markiert.

1.1.1-NF.11

Wiederverwendung der Message Identification aus einer importierten XML Datei wenn eine KISS Datei importiert wird.

1.1.1-NF.12

Neue Option für das Entfernen der letzten importierten Datei (z.B. wenn der letzte Import ein Fehler war).

1.1.1-NF.13

Die Angabe des "Message Types" ist jetzt verfügbar in der Excel Datei. Im Register "ESS_Info" in der Zelle B5 kann jetzt der Message Type auf "Z10" (für Lost of Generation) gesetzt werden. Der Standard Wert "A01" wird verwendet, wenn die Zelle leer ist.

	A	B	C	D
1				
2				
3				
4				
5	Message type	Z10		
6				
7				
8				

Navigation: \ Info \ **ESS_Info** \ Intern \ Extern /

Release 1.0.9 (24.11.2005)

Fehlerbehebungen

1.0.9-FP.1

Verbesserungen im FTP-Verbindungsaufbau. Der FTP Connection Timeout von 5 Sekunden verursachte zu viele Probleme, sodass dieser Timeout wieder entfernt worden ist.

Release 1.0.8 (21.11.2005)

Neue Funktionen

1.0.8-NF.1

Der "Process Type" einer Schedule Message kann jetzt auch in einer Excel Datei angegeben werden. Im Register "ESS_Info" in der Zelle B4 kann man den Process Type zum Beispiel auf "A02" für Intraday setzen. Der Standardwert "A01" wird verwendet, falls in der Zelle kein Wert eingetragen ist.

	A	B	C	D
1				
2				
3				
4	Process type	A02		
5				
6				
7				
8				
9				

\Info \ESS_Info \Intern \Extern /

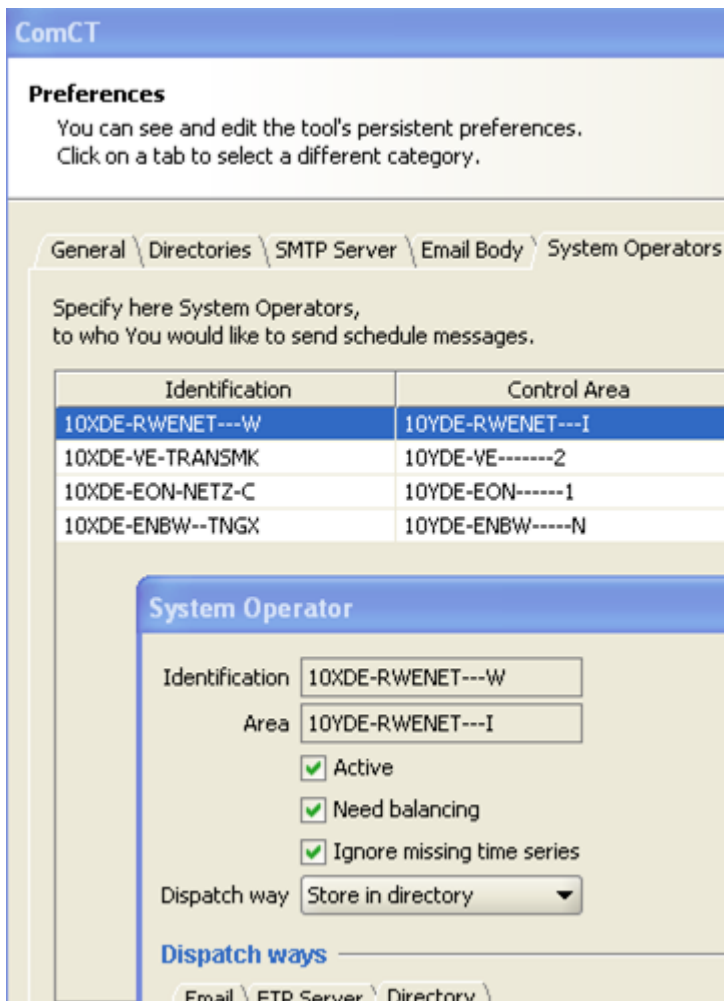
1.0.8-NF.2

Der "Business Type", der "Capacity Contract Type" und die "Capacity Agreement Identification" einer Time Series können jetzt auch in der Excel Datei angegeben werden. Im Register "Extern" sind hierfür die Zeilen 9 bis 11 vorgesehen. Der Standardwert "A06" für den Business Type wird verwendet, falls diese Zelle leer ist.

	A	B	C
1	Extern	Datum	14.11.2005
2		aus Regelzone	10YDE-RWENET---I
3		an Regelzone	10YFR-RTE-----C
4		von Bilanzkreis	11X-BK-7-----1
5		nach Bilanzkreis	11X-BK-7-----1
6			TPS
7		Absender/Bilanzkreisverantwortlicher	11X-BK-7-----1
8		Version	1
9	Kommentarbereich	Business type	A03
10		Capacity contract type	A01
11		Capacity agreement identification	4711
12			
13			
14			
15	Kontrollsumme:	[MWh]	2016,133
16			
17	von	bis	MW
18	00:00	00:15	60.000

1.0.8-NF.3

Es gibt jetzt eine Option, fehlende Time Series zu ignorieren, falls diese in einer neuen Fahrplandatei mit neuer Version nicht mehr aufgeführt werden. Hierfür gibt es nun die Checkbox "Ignore missing time series" in den Einstellungen der System Operators.



1.0.8-NF.4

Der Timeout der FTP-Verbindung wurde auf 5 Sekunden gesetzt.

1.0.8-NF.5

Neue Java Anforderungen, Java 1.5 oder höher wird nun vorausgesetzt.

Release 1.0.7 (25.10.2004)

Fehlerbehebungen

1.0.7-FP.1

Es war nicht mehr möglich einen neuen Data Store anzulegen.

Release 1.0.6 (18.10.2004)

Fehlerbehebungen

1.0.6-FP.1

Es war nicht mehr möglich einen neuen System Operator hinzuzufügen.

Release 1.0.5 (06.10.2004)

Neue Funktionen

1.0.5-NF.1

Die neuen System Operators für Osteuropa wurden im ComCT hinzugefügt.

Fehlerbehebungen

1.0.5-FP.1

Ein fehlender Dezimaltrenner wurde hinzugefügt, beim Senden von Fahrplandateien per Mail.

1.0.5-FP.2

Eine Schedule Message mit 23h Tag (mit 92 Werten) konnte bisher nicht angezeigt werden.

1.0.5-FP.3

Verbesserter Umgang mit Anomaly und Confirmation Reports.

Release 1.0.4 (28.05.2004)

Fehlerbehebungen

1.0.4-FP.1

Es war unmöglich, eine Nachricht oder einen Status Request zu senden, wenn der letzte Datei-Import fehlgeschlagen ist.

1.0.4-FP.2

”Fehlende FTP Server Antwort” Meldung, falls das Wechseln in das Arbeitsverzeichnis fehlgeschlagen ist.

1.0.4-FP.3

Anomaly Report wurde nicht angezeigt, wenn in einer Time Series Anomalie die In- und Outarea fehlten.

1.0.4-FP.4

Das Zeitintervall in der generierten Status Request Datei wurde im Falle eines 23h Tags gesetzt.

1.0.4-FP.5

Defekte Imports wurden nicht in der Fehleransicht aufgeführt.

1.0.4-FP.6

Imposed Time Series in der Version 0 sind nun erlaubt.

1.0.4-FP.7

Die Mengewerte von KISS und ETSO Dateien wurden unterschiedlich behandelt.

Release 1.0.3 (06.01.2004)

Neue Funktionen

1.0.3-NF.1

Der KISS-Import verwendet jetzt zugehörige Time Series Identifications der vorherigen Version erneut (falls es eine gibt).

Fehlerbehebungen

1.0.3-FP.1

Ein Rundungsproblem in der Balancing-Funktion wurde behoben.

Release 1.0.2 (12.12.2003)

Neue Funktionen

1.0.2-NF.1

Der EIC in einer Production- oder Consumption Time Series wird jetzt nicht mehr durch den KISS-Importer entfernt (Wichtig für die Nominierung zu VE).

Fehlerbehebungen

1.0.2-FP.1

Die Balancing-Funktion berücksichtigte keine Dezimalstellen.

1.0.2-FP.2

Wenn eine Nominierung nicht ausgeglichen ist, wird dies nicht weiter als ein Fehler behandelt. Es wird lediglich eine Warnung angezeigt.

Release 1.0.1 (04.12.2003)

Fehlerbehebungen

1.0.1-FP.1

Fehlerbehebung bei der Behandlung von speziellen Zeichen im Email-Textbereich und im Präfix der Betreffzeile.

1.0.1-FP.2

Die Fenstergröße des Confirmation Reports wurde angepasst.

Release 1.0.0 (25.11.2003)

Neue Funktionen

1.0.0-NF.1

Die Überprüfung des Import-Verzeichnisses auf neue Dateien kann jetzt auf "Keine Überprüfung" eingestellt werden.

1.0.0-NF.2

Die Validierung des Balancings von Nominierungen kann nun je System Operator eingestellt werden.

1.0.0-NF.3

Email Präfixe in der Betreffzeile können jetzt je System Operator definiert werden.

1.0.0-NF.4

Verbesserte Unterstützung für Nominierungen in Österreich (Receiver Role A05 für BKO's; Ignorierung aller BKO's durch Erkennung des Empfängers durch den X-EIC aus dem KISS-Dateinamen)

Fehlerbehebungen

1.0.0-FP.1

Einige Zeitzonefehler behoben